



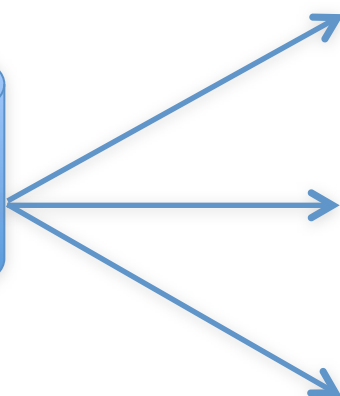
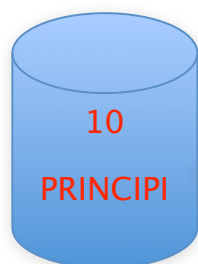
REGIONE AUTONOMA DELLA SARDEGNA

ASSESSORATO DELL'IGIENE E SANITA' E DELL'ASSISTENZA SOCIALE

Direzione Generale Della Sanità
 Servizio di Programmazione Sanitaria ed economico finanziaria e controllo di gestione
 Settore 2.2 – Gestione del Personale delle Aziende Sanitarie, Programmazione della Formazione di Base e Continua del Personale del SSN

Educazione continua in sanità (ECM)

MODELLO DI ACCREDITAMENTO DEI PROVIDER ECM NELLA REGIONE SARDEGNA



- Premessa
- Scopo
- 1. Il Sistema regionale ECM
- 2. Gli obiettivi formativi ed i metodi didattici
- 3. L'Accreditamento dei Provider
 - 3.1 Definizione
 - 3.2 Compiti del provider
 - 3.3 Il processo di accreditamento e le fasi di accreditamento
 - 3.4 I Crediti ECM
- 4. I soggetti del sistema regionale ECM: modello organizzativo
 - 4.1 Architettura e funzioni del sistema ECM
- 5. I destinatari
- 6. Le procedure di verifica e controllo
- 7. Il sistema informatico regionale, anagrafe e dossier formativo
- 8. Sponsorizzazioni e conflitti d'interesse
- 9. Albo regionale dei Provider e rapporto annuale
- 10. Accreditamento dei provider FAD



Gruppo tecnico ECM - Regione Sardegna
 L.Collu, A.Corrias, GF.Desogus, I.Ladu, R.Massacci, L.Mocco, M.Spissu



REGIONE AUTONOMA DELLA SARDEGNA

ASSESSORATO DELL'IGIENE E SANITA' E DELL'ASSISTENZA SOCIALE

Direzione Generale Della Sanità
 Servizio di Programmazione Sanitaria ed economico finanziaria e controllo di gestione
 Settore 2.2 – Gestione del Personale delle Aziende Sanitarie, Programmazione della Formazione di Base e Continua del Personale del SSN

Premessa

Il nuovo sistema di formazione continua in medicina, introdotto a livello nazionale con l'applicazione dell'art. 16-bis e seguenti del d.lgs. 229/1999 recante le norme per la razionalizzazione del S.S.N., individua come passaggio fondamentale l'accREDITAMENTO dei "provider" in qualità di organizzatori e produttori di formazione ECM (Educazione continua in medicina). L'Accordo Stato-Regioni del 1 agosto 2007, n° 168, prevede un riordino complessivo del sistema ECM, con ridefinizione dei ruoli e dei compiti dei soggetti coinvolti ed il passaggio, a livello regionale, dall'accREDITAMENTO degli eventi formativi a quello dei provider pubblici e privati.

A seguito dell'Accordo Stato-Regioni del 5 novembre 2009, n° 192, la Commissione nazionale per la formazione continua, nella seduta del 13 gennaio 2010, ha stabilito di avviare le procedure connesse all'accREDITAMENTO dei Provider ECM, formazione a distanza, obiettivi formativi, valutazione della qualità del sistema formativo sanitario, attività formative realizzate all'estero e liberi professionisti, costituendo così una linea guida generale per le regioni, con la definizione dei requisiti minimi ed i relativi standard ritenuti necessari per l'accREDITAMENTO istituzionale di soggetti pubblici e privati che intendono organizzare programmi ed eventi educazionali per l'ECM dei professionisti della sanità.

Scopo

Con l'obiettivo di dotarsi di un modello di accREDITAMENTO dei Provider per l'ECM, sul territorio regionale, la Regione Sardegna intende elaborare un documento contenente tutte le attività per il governo del sistema regionale di formazione continua in sanità ECM che, in modo uniforme ed armonizzato, definisca le procedure di selezione e di verifica, nonché i requisiti minimi, cui dovranno attenersi i Provider per garantire una buona qualità di formazione continua per le professioni sanitarie. Il documento con gli allegati costituisce una linea guida generale per l'accREDITAMENTO dei provider ECM regionali che risponderanno all'Ente accREDITANTE (Regione Sardegna) in merito alla loro organizzazione, alla qualità dell'offerta formativa, all'indipendenza da interessi commerciali in termini di conformità rispetto a specifici requisiti minimi e ai relativi standard ed indicatori.

1. Il sistema ECM regionale

La Regione Sardegna ha introdotto il sistema ECM, in applicazione alle norme contenute nel d.lgs 229/1999, per mantenere, sviluppare ed incrementare le conoscenze, le competenze e le performance degli operatori sanitari del SSR.

Con deliberazione n° 49/13 del 28 novembre 2006, la Regione Autonoma della Sardegna nell'ambito di una fase sperimentale del sistema regionale ECM, ha istituito il sistema regionale ECM per il triennio 2007-2009 e ha **accREDITATO provvisoriamente come provider ECM**, in qualità di soggetti pubblici, le Università di Cagliari e Sassari, le Aziende sanitarie locali, l'Azienda ospedaliera Brotzu e l'Istituto Zooprofilattico Sperimentale come organizzatori di attività formative di educazione continua in medicina.

Con deliberazione n° 48/8 del 27 ottobre 2009, la Regione Autonoma della Sardegna ha approvato il piano di formazione 2009-2011 per la formazione del personale sanitario regionale riconfermando come provider provvisoriamente accREDITATI le Aziende ospedaliere universitarie di Cagliari e Sassari, le Aziende sanitarie locali, l'Azienda ospedaliera Brotzu, l'Istituto Zooprofilattico Sperimentale, gli Istituti di ricovero e cura a carattere scientifico e l'ARPAS come organizzatori di attività formative per l'ECM.

L'Ente accREDITANTE è la Regione della Sardegna che si impegna ad implementare il sistema regionale per l'ECM, ponendo come primo obiettivo il passaggio dall'accREDITAMENTO di eventi formativi all'accREDITAMENTO dei provider, pubblici e privati, come organizzatori e produttori di formazione ECM e assegnatari diretti dei crediti formativi.



REGIONE AUTONOMA DELLA SARDEGNA

ASSESSORATO DELL'IGIENE E SANITA' E DELL'ASSISTENZA SOCIALE

Direzione Generale Della Sanità
 Servizio di Programmazione Sanitaria ed economico finanziaria e controllo di gestione
 Settore 2.2 – Gestione del Personale delle Aziende Sanitarie, Programmazione della Formazione di Base e Continua del Personale del SSN

2. Gli obiettivi formativi

Gli **obiettivi formativi** sono uno strumento di orientamento per la definizione di programmi di formazione continua, utile per individuare specifiche priorità di interesse nel sistema sanitario nazionale e regionale.

Gli obiettivi formativi di rilievo nazionale sono definiti dalla Commissione nazionale per la formazione continua e sono strettamente collegati ai Livelli Essenziali di Assistenza (LEA).

A livello nazionale sono individuate specifiche aree di riferimento per la formazione continua in medicina, a cui sono associati gli obiettivi formativi che devono articolarsi ed armonizzarsi nel Dossier formativo (individuale e di gruppo) che rappresenta il prodotto di obiettivi formativi tecnico-professionali, di processo e di sistema e ne definisce il volume complessivo.

Gli obiettivi formativi di rilievo regionale sono stabiliti dalla Regione Sardegna, tengono conto della programmazione sanitaria regionale e rispondono a specifiche esigenze formative a seguito della valutazione epidemiologica, culturale e sociale nel territorio. Per il S.S.R. si individuano specifiche aree priorità di attuazione formativa e di relativa destinazione ai professionisti della sanità, con particolare rilievo all'umanizzazione delle cure, alla qualità dei sistemi e dei processi clinico-assistenziali, alle conoscenze in tema di competenze specialistiche, con una raccomandazione a correlare gli obiettivi formativi a specifici indicatori che permettono di valutare gli esiti dell'attività formativa.

I percorsi di formazione continua in medicina richiamano obiettivi generali (sviluppo di attività che favoriscano l'integrazione dei servizi, lo scambio e la diffusione di conoscenze e di buone pratiche, l'integrazione clinico-organizzativa, le modalità di apprendimento interdisciplinare e multiprofessionale) ed obiettivi specifici (governo del sistema, promozione della salute e della prevenzione, integrazione socio-sanitaria e cure primarie, rete ospedaliera, competenze informatiche).

3. Accreditamento dei provider

3.1 Definizione

L'**accreditamento dei provider ECM** è il riconoscimento formale, da parte di una istituzione pubblica (Commissione nazionale per l'ECM, Regioni, Province autonome) di un soggetto attivo e qualificato nel campo della formazione continua in sanità che, sulla base dell'accertato possesso di specifici requisiti minimi, è abilitato a realizzare attività formative per l'ECM e ad assegnare direttamente i crediti formativi ai partecipanti, riconosciuti validi su tutto il territorio nazionale.

I requisiti richiesti per l'accreditamento dei provider ECM riguardano nello specifico le caratteristiche del soggetto da accreditare, la sua organizzazione, la qualità dell'offerta formativa proposta e l'indipendenza da interessi commerciali.

3.2 Compiti del provider ECM

Il provider accreditato per l'ECM è un soggetto, pubblico o privato, che ha configurazione giuridica autonoma, opera regolarmente nel campo della formazione continua degli operatori sanitari, possiede tutti i requisiti secondo gli standard definiti, svolge attività finalizzata al miglioramento delle performance in campo sanitario, in grado di organizzare e rendere fruibili eventi o programmi di formazione, competente in metodologie e tecniche di formazione, responsabile dell'integrità etica, del valore deontologico e della qualità dei percorsi di formazione e non è influenzato da interessi commerciali.

Il provider accreditato dalla Regione Sardegna assegna crediti ECM ai propri prodotti formativi ed attesta l'acquisizione di crediti ai partecipanti alle attività di formazione, dopo aver verificato la conformità agli obiettivi formativi e l'acquisizione di nuove conoscenze e competenze professionali.



REGIONE AUTONOMA DELLA SARDEGNA

ASSESSORATO DELL'IGIENE E SANITA' E DELL'ASSISTENZA SOCIALE

Direzione Generale Della Sanità
 Servizio di Programmazione Sanitaria ed economico finanziaria e controllo di gestione
 Settore 2.2 – Gestione del Personale delle Aziende Sanitarie, Programmazione della Formazione di Base e Continua del Personale del SSN

In riferimento agli Accordi Stato Regioni (n° 168/2007 e n° 192/2009) sono individuati 2 percorsi di accreditamento dei provider ECM, il nazionale per i soggetti che erogano formazione nell'ambito territoriale di più regioni con la Commissione nazionale per l'ECM come ente accreditante ed il regionale per i soggetti pubblici e privati che erogano formazione nell'ambito della Regione Sardegna che rappresenta l'Ente accreditante. In caso di accreditamento presso la Commissione nazionale per la formazione non sussistono vincoli territoriali.

Le aziende sanitarie e gli altri soggetti erogatori di prestazioni sanitarie e socio-sanitarie, pubblici o privati, nonché gli enti di formazione a partecipazione pubblica e privata sono accreditabili dalla Regione Sardegna per attività formative residenziali o a distanza, con requisiti di tracciabilità, svolte nel territorio regionale con il coinvolgimento di operatori sanitari che svolgono l'attività sanitaria prevalentemente nella Regione.

Le aziende sanitarie e gli altri soggetti erogatori di prestazioni sanitarie e socio-sanitarie, pubblici o privati, nonché gli enti di formazione a partecipazione pubblica ove svolgano uno o più eventi residenziali in regioni diverse da quella in cui sono accreditati sottopongono l'accREDITAMENTO dell'evento formativo alla Commissione nazionale per la formazione.

Le aziende sanitarie e gli altri soggetti erogatori di prestazioni sanitarie e socio-sanitarie, pubblici o privati, nonché gli enti di formazione a partecipazione pubblica ove svolgono formazione a distanza, con accesso libero a tutti i professionisti, indipendentemente dalla sede operativa, sottopongono la richiesta di accreditamento dell'evento formativo alla Commissione nazionale per la formazione.

Le Università, l'IRCCS, l'I.Z.S., gli Enti di diritto pubblico di rilevanza regionale sottopongono la richiesta di accreditamento alla Regione Sardegna.

Le società scientifiche, le agenzie formative, gli enti di formazione, le fondazioni, gli Ordini, i Collegi e le Associazioni professionali, gli altri enti pubblici ed i soggetti privati, quali soggetti non erogatori di prestazioni sanitarie che intendono erogare attività formative residenziali o formazione a distanza (con requisiti di tracciabilità per quest'ultima), rivolte ad operatori sanitari della regione, sottopongono la richiesta di accreditamento alla Commissione nazionale per la formazione e/o alla Regione Sardegna.

Nella "fase di avvio" la Regione Sardegna, alla luce dell'esperienza derivata dall'accREDITAMENTO provvisorio dei provider pubblici per l'erogazione di eventi formativi, attiva la procedura per la realizzazione del programma di accREDITAMENTO dei Provider pubblici nel campo della formazione continua in sanità in via sperimentale, sulla base del possesso dei requisiti minimi di accREDITAMENTO, abilitando le Aziende sanitarie, l'Azienda ospedaliera Brotzu, le Aziende ospedaliere universitarie di Cagliari e Sassari, l'IZS e l'ARPAS a realizzare attività di formazione continua in medicina (ECM) e ad assegnare direttamente i crediti ai partecipanti, validi su tutto il territorio nazionale, estendo la sperimentazione ad un periodo di 1 anno, prima del riconoscimento formale dell'accREDITAMENTO istituzionale standard, previa verifica della sussistenza dei requisiti validi per l'accREDITAMENTO regionale.

Alla luce delle esperienze finora acquisite in termini di analisi e studio dei processi di accREDITAMENTO dei provider, di elaborazione e realizzazione di specifici programmi gestionali ed informatici, la Regione Sardegna a completamento del programma sperimentale di accREDITAMENTO dei Provider ECM si impegna ad estendere il campo di applicazione ai soggetti privati presenti nell'ambito della regione, con l'utilizzo di un sistema informatico-informativo comune.

La fase di sperimentazione consente così il passaggio dall'accREDITAMENTO di eventi formativi all'accREDITAMENTO dei provider ECM, a seguito del riconoscimento formale di specifiche ed adeguate competenze, in linea con l'accertata sussistenza di idonei elementi strutturali e di processo, utili per la produzione di attività formative ECM di qualità.



REGIONE AUTONOMA DELLA SARDEGNA

ASSESSORATO DELL'IGIENE E SANITA' E DELL'ASSISTENZA SOCIALE

Direzione Generale Della Sanità
 Servizio di Programmazione Sanitaria ed economico finanziaria e controllo di gestione
 Settore 2.2 – Gestione del Personale delle Aziende Sanitarie, Programmazione della Formazione di Base e Continua del Personale del SSN

3.3 Il Processo e le fasi di accreditamento

Il sistema di accreditamento dei provider ECM coinvolge nella prima fase il sistema delle aziende pubbliche e private della Regione Sardegna, che definisce un percorso di accreditamento conforme alle linee guida approvate dalla Commissione nazionale per la formazione continua il 13 gennaio 2010, definendone le diverse fasi di accreditamento. La fase iniziale è caratterizzata dall'applicazione controllata e registrata dell'accreditamento provvisorio, necessario per avviare la fase di sperimentazione iniziale che prevede l'invio alla Regione Sardegna per via informatica della documentazione necessaria alla valutazione della conformità dei requisiti minimi di accreditamento dei provider pubblici e privati regionali, di cui all'**allegato 1**.

Una valutazione con esito positivo determina il rilascio alla struttura richiedente pubblica e privata dell'accreditamento provvisorio come provider della formazione continua in sanità, concessa sulla base della verifica della documentazione prodotta e autocertificata dal legale rappresentante, con validità massima di un anno. Seguirà da parte della Regione Sardegna un fase di verifica e controllo del possesso dei requisiti minimi, di cui all'**allegato 1**, attraverso attività di audit, visite in loco per verificare la conformità della documentazione prodotta dal provider.

L'esito positivo della sussistenza dei requisiti minimi determinerà il rilascio dell'accreditamento standard, da parte dell'ente accreditante (la Regione) a seguito della conformità della documentazione presentata, dei requisiti di accreditamento, dell'esito positivo degli audit e della correttezza delle modalità di assegnazione dei crediti e del comportamento complessivo del provider (fase di mantenimento del provider).

Nel caso di esito negativo, il provider non è accreditabile e automaticamente decade l'accreditamento provvisorio, consentendo al provider di ripresentare tutta la documentazione correttiva direttamente alla Regione Sardegna.

L'accreditamento standard ha validità di 4 anni e riconosce il provider come soggetto attivo e abilitato nel campo della formazione continua in medicina per realizzare attività formative per l'ECM ed assegnare direttamente i crediti formativi.

La sussistenza di gravi difformità rispetto ai requisiti minimi di accreditamento comporterà il rilascio di sanzioni da parte della Regione Sardegna, in qualità di ente accreditante, che vanno dal semplice richiamo fino alla revoca definitiva dell'accreditamento. Alla fine dei 4 anni il Provider, già in possesso dell'accreditamento standard, si impegna a produrre tutta la documentazione necessaria conformemente alla procedura di ri-certificazione.

Il processo è sostenuto operativamente da un "Sistema informatico" per l'accreditamento dei provider ECM a livello regionale e per la gestione/controllo di iniziative formative non accreditabili ECM, da un supporto operativo a livello centrale costituito da una "Segreteria tecnico-amministrativa ECM" competente per la valutazione della documentazione in termini di congruità e di verifica che si avvale anche di un Gruppo di valutatori per le specifiche attività di verifica e di mantenimento dei requisiti di accreditamento dei provider regionali, da un "Nucleo regionale per l'accreditamento" che sulla base degli esiti delle valutazioni e verifiche esprime parere tecnico, dall'"Osservatorio regionale sulla qualità ECM" che, in rete con l'Osservatorio nazionale, verifica la qualità dei provider regionali in termini di competenza e capacità di migliorare la qualità dei processi formativi.

Il Provider può richiedere l'accreditamento limitato a specifiche aree formative o a specifiche professioni sanitarie o ad un numero limitato di tipologie e procedure formative. Ogni provider elabora e mantiene aggiornato il Manuale di accreditamento (MA).



REGIONE AUTONOMA DELLA SARDEGNA

ASSESSORATO DELL'IGIENE E SANITA' E DELL'ASSISTENZA SOCIALE

Direzione Generale Della Sanità
Servizio di Programmazione Sanitaria ed economico finanziaria e controllo di gestione
Settore 2.2 – Gestione del Personale delle Aziende Sanitarie, Programmazione della Formazione di Base e Continua del Personale del SSN

3.4 I crediti ECM

I "**crediti formativi**" sono indicatori della quantità della formazione e dell'apprendimento degli operatori sanitari e sono assegnati per ogni programma formativo dal provider secondo criteri uniformi in relazione alle caratteristiche del programma, alla tipologia formativa e al tempo. I crediti formativi sono assegnati dal Provider e risultano legati al programma educativo che si realizza secondo criteri uniformi.

La quantità dei crediti ECM che ogni professionista della sanità deve acquisire per il periodo 2011-2013 è da definire sulla base delle indicazioni che saranno trasmesse dalla Commissione nazionale per la formazione ECM. Il provider trasmette alla Regione Sardegna, ente accreditante, e al COGEAPS i crediti assegnati per ogni partecipante. I crediti formativi certificati dal Provider accreditato dal sistema ECM della Regione Sardegna hanno valore nazionale.

**REGIONE AUTONOMA DELLA SARDEGNA****ASSESSORATO DELL'IGIENE E SANITA' E DELL'ASSISTENZA SOCIALE**

Direzione Generale Della Sanità
 Servizio di Programmazione Sanitaria ed economico finanziaria e controllo di gestione
 Settore 2.2 – Gestione del Personale delle Aziende Sanitarie, Programmazione della Formazione di Base e Continua del Personale del SSN

4. I soggetti del sistema regionale ECM: modello organizzativo

E' definito una organizzazione intesa come complesso di modalità selezionate per divisioni di funzioni e di competenze distinte in una prospettiva di coordinamento di compiti.

4.1 Architettura e funzioni del sistema ECM regionale, con 7 traccianti predefiniti:

	ASSI	STRUTTURA	FUNZIONI
1	GOVERNO GENERALE DEL SISTEMA ECM (Linea strategica)	REGIONE SARDEGNA	Ente accreditante a cui spetta il governo complessivo del sistema ECM regionale, in grado di definire gli indirizzi e le strategie politiche, garantendo valore aggiunto alla formazione dei professionisti della sanità.
		ASSESSORATO DELL'IGIENE E SANITA' E DELL'ASSISTENZA SOCIALE	Svolge funzioni di indirizzo e verifica del sistema regionale ECM, promuovendo e sviluppando azioni coerenti con le politiche e gli indirizzi della Regione Sardegna e contenuti nel programma sanitario e socio-sanitario. Definisce specifici ambiti di interesse prioritario in campo sanitario e ne verifica i risultati attraverso le attività di programmazione e realizzazione di iniziative formative promosse dai provider ECM regionali.
2	PROGRAMMAZIONE E COORDINAMENTO REGIONALE (Linea gestionale)	DIREZIONE SANITA'	Svolge compiti di governo complessivo del livello operativo, garante del buon funzionamento del sistema regionale ECM, sostenendo azioni di "governance" per la realizzazione di una efficace azione di coordinamento delle attività dei provider ECM. Elabora un documento programmatico per la formazione ECM dei professionisti sanitari, individuando specifici obiettivi formativi di interesse regionale e gestisce la rete dei provider ECM con il presidio agli indirizzi regionali, alla gestione dei processi e allo sviluppo di iniziative a valenza regionale, soprattutto in riferimento all'erogazione dei LEA.
		SERVIZIO DI PROGRAMMAZIONE SANITARIA ED ECONOMICO FINANZIARIA E CONTROLLO DI GESTIONE - SETTORE GESTIONE DEL PERSONALE E PROGRAMMAZIONE DELLA FORMAZIONE	Rappresenta il livello operativo della Direzione Sanità e svolge attività di coordinamento e di gestione della rete dei provider ECM regionali, con il compito di attuare gli indirizzi programmatici a livello regionale, attraverso l'emanazione di linee operative ai provider ECM ed il loro controllo delle competenze, a garanzia di una gestione coordinata della programmazione delle attività formative in sanità. A seguito dell'istruttoria condotta dalla SOTA e dal Nucleo di valutazione rilascia l'accredimento all'organismo richiedente, mediante decreto.
3	SUPPORTO TECNICO ALLA PROGRAMMAZIONE E COORDINAMENTO REGIONALE (Nucleo operativo)	GRUPPO TECNICO ECM	Svolge attività di supporto specialistico alla Direzione Generale e al Servizio competente nel campo della formazione continua in medicina attraverso l'elaborazione e sviluppo di proposte ed azioni organizzate a favore dei provider ECM, la messa in rete di strumenti e di metodologie condivise, la sperimentazione di nuovi modelli organizzativi e gestionali per l'ECM.
4	ACCREDITAMENTO DEI PROVIDER (Linea di supporto)	SEGRETERIA ORGANIZZATIVA TECNICO-AMMINISTRATIVA (SOTA)	Svolge attività di verifica e di controllo in termini di ammissibilità e di istruttoria (conformità documentale e corrispondenza dei requisiti al dispositivo regionale di accreditamento dei provider ECM), con la pianificazione e controllo di verifiche in loco condotte da competenti valutatori regionali. Trasmette la relazione tecnico-amministrativa, con le relative osservazioni, al Nucleo di valutazione.
		NUCLEO DI VALUTAZIONE	Costituito dai responsabili della formazione dei provider accreditati provvisoriamente ECM dalla Regione per la produzione di eventi formativi, con competenza tecnico-scientifica, promuove azioni di sviluppo e miglioramento continuo della piattaforma regionale per l'accredimento dei provider. A seguito degli esiti dell'istruttoria condotta dalla SOTA, il Nucleo esprime parere al Servizio competente che decide l'accredimento dell'organismo mediante decreto.
5	PRODUZIONE (Linea produttiva)	PROVIDER ECM	Insieme dei soggetti erogatori attivi e qualificati di attività formative in ECM, con riconosciute credenziali di base per qualificare un'offerta formativa diversificata, una qualità organizzativa ed educativa, nel rispetto di specifici requisiti di accesso al sistema regionale ECM per i professionisti della sanità. Svolgono azioni programmate e controllate nell'ambito delle diverse fasi del processo formativo (pianificazione, progettazione, attuazione, controllo e riesame), centrate sull'analisi e valutazione dei bisogni formativi e sulla elaborazione del "Piano di formazione aziendale" in cui sono definiti specifici obiettivi formativi e aree di contenuto in relazione ai destinatari, utilizzando adeguate risorse e metodologie formative correlate ai contenuti formativi e a specifici obiettivi di apprendimento.

**REGIONE AUTONOMA DELLA SARDEGNA****ASSESSORATO DELL'IGIENE E SANITA' E DELL'ASSISTENZA SOCIALE**

Direzione Generale Della Sanità
 Servizio di Programmazione Sanitaria ed economico finanziaria e controllo di gestione
 Settore 2.2 – Gestione del Personale delle Aziende Sanitarie, Programmazione della Formazione di Base e Continua del Personale del SSN

	ASSI	STRUTTURA	FUNZIONI
6	MONITORAGGIO E CONTROLLO (Linea di verifica)	SEGRETERIA ORGANIZZATIVA TECNICO AMMINISTRATIVA	Svolge attività di verifica e di monitoraggio a livello istruttorio, funzionalmente al processo di accreditamento dei provider ECM regionali. Garante dell'applicazione di una procedura controllata e tenuta sotto controllo che prevede una prima verifica amministrativa di tipo cartolare sulla base dei requisiti certificati dalla struttura proponente, con l'esecuzione di un successivo accertamento della sussistenza di tali requisiti minimi e della verifica dello stato di mantenimento ai fini del rilascio dell'accreditamento. Tali attività di competenza si configurano come sistemi comunicanti tra loro, con specifiche attività di verifica e controllo dei provider regionali ECM a capo della struttura tecnico-amministrativa, anche a seguito di attività pianificate e controllate dei requisiti in possesso dei Provider ECM, che riguardano specifici profili e aree di competenza, garantendo in tutti i casi livelli di terzietà. La rete dei valutatori è costituita da osservatori preparati e competenti e garantisce un allineamento funzionale al disegno organizzativo complessivo regionale per il buon funzionamento del sistema dei provider ECM.
		OSSERVATORIO REGIONALE	In rete con l'Osservatorio nazionale, svolge attività di verifica periodica della qualità ECM dei provider della Regione Sardegna, monitorando e tenendo sotto controllo i livelli di coerenza con gli obiettivi formativi, la qualità dei processi d'aula e il regolare utilizzo delle sponsorizzazioni, con il supporto di un sistema informativo nazionale che fornisce strumenti e procedure standardizzate per sostenere una funzione coordinata.
		COMITATO PARITETICO DI VALUTAZIONE	Svolge attività di valutazione, verifica e riscontro delle attività formative dei Provider ECM della Regione Sardegna ed è costituito da un componente della Commissione nazionale per l'ECM con funzioni di presidente, due componenti della Regione in qualità di referente scientifico e amministrativo, un componente designato dal Direttore dell'Agenas e un responsabile amministrativo-gestionale ECM e segretario della Commissione nazionale e ha sede presso l'Agenas nazionale.
7	TECNOSTRUTTURE (Linea trasversale)	COMMISSIONE REGIONALE PER LA FORMAZIONE ECM	Organismo di supporto per l'elaborazione di linee di indirizzo in tema di definizione di specifici obiettivi formativi a livello regionale, contribuendo al buon funzionamento del sistema ECM regionale.
		CONSULTA	Costituita dagli Ordini, Collegi e Associazioni professionali più rappresentativi a livello regionale ha il compito principale di rappresentare le esigenze formative delle categorie di ruolo interessate ai percorsi ECM, con espressione di suggerimenti e con la valutazione in ordine al complesso delle attività formative di educazione continua in medicina..
		COMITATO DI GARANZIA	Svolge compiti di garanzia della indipendenza della formazione continua in sanità dal sistema di sponsorizzazione. Ha funzioni di monitoraggio dei piani formativi e dei singoli eventi, di vigilanza dell'applicazione del Manuale di accreditamento e di verifica della regolarità delle autorizzazioni AIFA (Agenzia nazionale del farmaco).
		SISTEMA INFORMATICO	Fornisce competenze specifiche per la gestione del Portale regionale per l'ECM, sviluppando in continuo il sistema informativo-informatico della Regione Sardegna per il governo integrato dei processi di accreditamento dei provider regionali. Nello specifico gli ambiti di competenza riguardano il rilascio dei crediti ECM per le attività formative dei professionisti sanitari, la gestione e monitoraggio delle iniziative formative di ogni provider ed i relativi costi sostenuti. Il sistema informatico è garante di un percorso automatico di accreditamento ECM, dando la possibilità di acquisire/trasmettere informazioni utili ai Provider, attraverso l'uso dell'anagrafe regionale e per singolo provider. Con il relativo calcolo e rilascio del credito sulla base di un algoritmo, stampa dei documenti e attestati.

La "linea strategica" ha una responsabilità globale del sistema, assicurando una "mission" che risponde ai bisogni di formazione dei professionisti sanitari della Regione Sardegna, assumendo anche un ruolo di sviluppo di strategie e linee di condotta opportune per il raggiungimento di specifici obiettivi primari in sanità, gestendo condizioni di confine e garantendo le necessarie relazioni delle organizzazioni con l'ambiente.

La "linea gestionale" garantisce la supervisione diretta di tutta l'organizzazione, assicurando la corretta allocazione delle risorse e le motivazioni comportamentali. Il nucleo operativo supporta la linea

Gruppo tecnico ECM - Regione Sardegna
 L.Collu, A.Corrias, GF.Desogus, I.Ladu, R.Massacci, L.Mocco, M.Spissu



REGIONE AUTONOMA DELLA SARDEGNA

ASSESSORATO DELL'IGIENE E SANITA' E DELL'ASSISTENZA SOCIALE

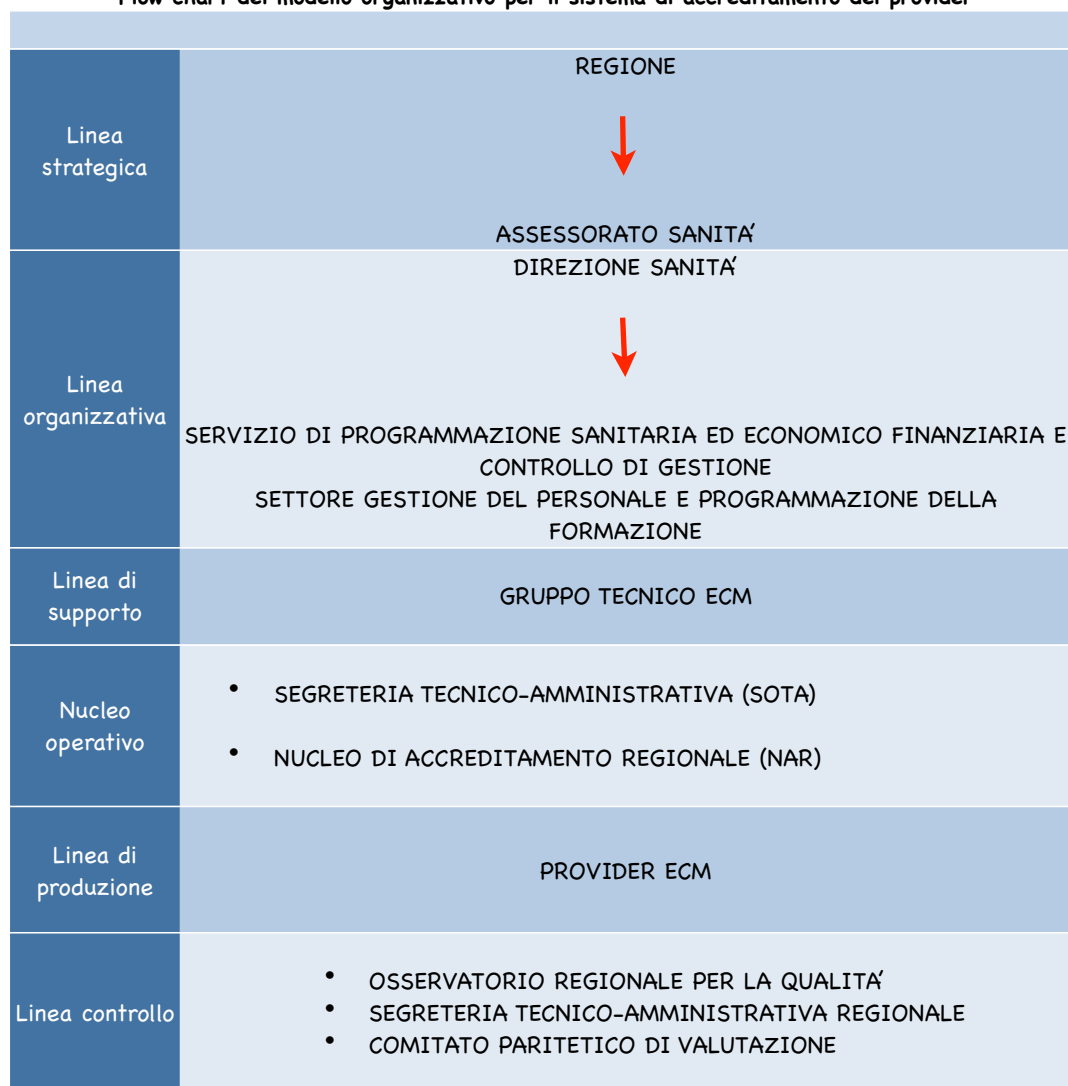
Direzione Generale Della Sanità
 Servizio di Programmazione Sanitaria ed economico finanziaria e controllo di gestione
 Settore 2.2 – Gestione del Personale delle Aziende Sanitarie, Programmazione della Formazione di Base e Continua del Personale del SSN

gestionale per la progettazione, pianificazione e modificazione delle iniziative formative nel campo della sanità regionale.

Le "linee di supporto" sono aree d'intervento che fungono da interfaccia funzionale tra i diversi livelli dell'organizzazione, assicurando la standardizzazione delle procedure per le attività di raccolta e trasmissione di informazioni di feedback. La linea di controllo consente di effettuare il monitoraggio e la valutazione del processo di accreditamento ECM dei provider, a supporto del processo produttivo, operando in modo integrato e coordinato con i sistemi di governo dell'organizzazione regionale ECM, con la separazione tra chi svolge e chi controlla.

Le "tecnostutture" sono in staff alla organizzazione e svolgono un ruolo tecnico-organizzativo che realizza funzioni di promozione e di controllo, promuovendo e verificando le regole di standardizzazione.

Flow chart del modello organizzativo per il sistema di accreditamento dei provider





REGIONE AUTONOMA DELLA SARDEGNA

ASSESSORATO DELL'IGIENE E SANITA' E DELL'ASSISTENZA SOCIALE

Direzione Generale Della Sanità
 Servizio di Programmazione Sanitaria ed economico finanziaria e controllo di gestione
 Settore 2.2 – Gestione del Personale delle Aziende Sanitarie, Programmazione della Formazione di Base e
 Continua del Personale del SSN

5. I destinatari

I destinatari dell'accreditamento sono tutti i soggetti pubblici e privati che operano nel campo della formazione continua in sanità nell'ambito del territorio regionale, garantendo una formazione pertinente, rilevante ed appropriata dei professionisti della sanità.

Nella prima fase di sperimentazione del sistema di ECM a livello regionale possono richiedere l'accreditamento tutti i soggetti pubblici (Aziende sanitarie, l'Azienda ospedaliera Brotzu, le aziende ospedaliere universitarie di Cagliari e Sassari, l'IZS e l'ARPAS) ed i soggetti privati presenti nel territorio.

6. Le procedure di verifica e controllo

Il Provider invia all'Ente accreditante (Regione Sardegna) la domanda di accreditamento provvisorio con i dati e le informazioni contenute nel dispositivo di accreditamento regionale, corredata da tutta la documentazione necessaria. A seguito dell'esito positivo dell'istruttoria (conformità documentale e corrispondenza con i requisiti minimi contenuti nel dispositivo regionale), la Regione Sardegna conferisce l'"accreditamento provvisorio" all'organismo richiedente e si riserva di condurre verifiche in loco per il controllo della sussistenza dei requisiti di accreditamento, che saranno condotte da un team di esperti valutatori che hanno il compito di predisporre una relazione finale riportante i risultati della valutazione stessa. A seguito degli esiti delle attività di verifica e controllo (ammissibilità, disamina documentale, visite in loco) gestite dalla Segreteria Organizzativa Tecnico Amministrativa regionale, il Nucleo di Valutazione esprime parere competente, a seguito delle note informative ed osservazioni tecnico-amministrative trasmesse dalla SOTA, e comunica l'esito al Servizio di Programmazione Sanitaria ed Economica-finanziaria e Controllo di gestione dell'Assessorato dell'Igiene e Sanità che decide l'accreditamento come provider ECM dell'organismo richiedente mediante atto formale. L'accreditamento provvisorio ha durata di 12 mesi.

Il provider accreditato provvisoriamente dal sistema regionale ECM deve presentare all'Ente accreditante, entro 2 mesi dal termine dell'accreditamento provvisorio, domanda di accreditamento standard, confermando o aggiornando la documentazione già prodotta ed allegando una relazione dettagliata sull'attività svolta.

La valutazione, verifica e riscontro delle attività formative dei provider ECM presenti nel territorio regionale, con cadenza trimestrale, sono assicurate dal Comitato Paritetico di Valutazione (CPV).

La Regione Sardegna verifica l'idoneità della documentazione prodotta dal Provider accreditato provvisoriamente, effettua se opportuno verifiche programmate in loco per verificare la sussistenza dei requisiti dichiarati, predisporre una relazione sui risultati della verifica e se l'esito è positivo emette un atto relativo all'accreditamento standard del provider con validità di 4 anni, impegnandosi ad aggiornare l'Albo regionale dei provider ECM e a trasmettere la comunicazione alla Commissione nazionale per la formazione e all'Agenas.

Le attività di verifica e controllo sono condotte con l'impiego di personale qualificato ed addestrato, accreditato a livello regionale, che effettua periodicamente ed in modo indipendente visite di verifica per la sussistenza dei requisiti di accreditamento provvisorio e di mantenimento dei Provider regionali.

I valutatori effettuano le attività di verifica con il supporto di adeguata documentazione e con l'uso di criteri e metodologie di evidenza oggettiva, con la registrazione di tutti i risultati della verifica, emettendo conseguentemente i provvedimenti finali, compresi l'ammonizione con indicazione delle correzioni, la sospensione temporanea e la revoca dell'accreditamento ECM, in caso di violazioni molto gravi rispetto ai requisiti richiesti.



REGIONE AUTONOMA DELLA SARDEGNA

ASSESSORATO DELL'IGIENE E SANITA' E DELL'ASSISTENZA SOCIALE

Direzione Generale Della Sanità
 Servizio di Programmazione Sanitaria ed economico finanziaria e controllo di gestione
 Settore 2.2 – Gestione del Personale delle Aziende Sanitarie, Programmazione della Formazione di Base e
 Continua del Personale del SSN

7. Il sistema informatico regionale, anagrafe e dossier formativo

La Regione Sardegna si è finora dotata di un **sistema informativo** regionale ECM (SARECM) che ha consentito ai provider pubblici regionali, accreditati provvisoriamente, di rendere operative le modalità di gestione dei dati riguardanti le attività formative degli operatori del SSR, con una uniformazione di una anagrafe formativa in grado di interfacciarsi con i diversi sistemi.

La Regione Sardegna, in coerenza con gli obiettivi di realizzazione del programma di accreditamento dei Provider ECM, intende sviluppare una collaborazione attiva e continua con l'AGENAS (Agenzia nazionale per i servizi sanitari regionali) che, in virtù del comma 357 dell'art. 2 della Legge del 24 dicembre 2007 n° 244, ha ereditato la gestione amministrativa del programma ECM con funzioni di supporto alla Commissione nazionale per l'ECM, con l'obiettivo primario di uniformarsi ed allinearsi al sistema nazionale ECM, creando così un apposito link collocabile nel sito istituzionale dell'Agenzia nazionale, con l'acquisizione di qualsiasi informazione necessaria per la gestione e controllo dell'accREDITAMENTO dei Provider ECM e per il rilascio dei crediti formativi.

L'integrazione delle piattaforme informatiche consente di ottimizzare il rapporto tra la piattaforma fornita dall'Agenas per l'inserimento di dati generali e riepilogativi legati alla gestione del processo di accreditamento dei provider ECM e la piattaforma di gestione informatizzata ai fini dell'erogazione dell'evento formativo, garantendo così anche la gestione operativa, di manutenzione e di supporto del sistema informatico a carico del sistema regionale.

Al sistema informatico fornito dall'Agenas si accede tramite una dedicata piattaforma regionale ECM, sul portale www.ecmsardegna.it.

Il sistema informatico regionale garantisce la gestione dell'accREDITAMENTO di tutti gli eventi formativi accreditabili ECM e non, la valutazione quali-quantitativa dell'offerta formativa da parte dei provider ECM accreditati a livello regionale, il monitoraggio dell'acquisizione dei crediti formativi (SARECM).

Tale piattaforma rappresenta una base per l'implementazione del sistema informatico sulla base delle future esigenze legate all'accREDITAMENTO dei provider ECM, obiettivo policentrico per governare complessivamente il sistema ECM regionale e garantire il flusso delle informazioni con altri sistemi attivi (Agenas, COGEAPS, Osservatorio, Ordini, Collegi, Associazioni professionali).

Con l'obiettivo di un aggiornamento ed implementazione dell'**anagrafe formativa regionale**, la Regione Sardegna definisce modalità controllate per la costruzione del **Dossier formativo (individuale e di gruppo)** quale strumento fondamentale per identificare le competenze di ogni operatore del SSR, con la registrazione complessiva dei crediti formativi di ogni professionista della sanità.

Il dossier formativo, individuale e di gruppo, contiene quali elementi caratterizzanti il profilo anagrafico e professionale, la posizione organizzativa ed i crediti formativi.

8. Sponsorizzazioni e conflitto d'interesse

Il provider accreditato con la Regione Sardegna svolge le attività formative dei professionisti senza nessuna influenza da interessi diretti o indiretti, garante della trasparenza delle fonti di finanziamento e della condizione di libertà da interessi commerciali ed eventuali conflitti di interesse che possano interferire con la realizzazione del percorso formativo.

Il conflitto d'interesse è la condizione in cui un provider svolge contemporaneamente due ruoli differenti con possibilità di creare aree di interferenza. L'obiettivo prioritario rimane l'uso lecito dei contributi economici per la realizzazione dell'attività di formazione in sanità e l'applicazione regolamentata della valutazione degli eventi formativi sponsorizzati da aziende farmaceutiche, che richiedono all'AIFA - Agenzia Italiana del Farmaco - una preventiva autorizzazione. La gestione e controllo delle attività formative che comportano sponsorizzazioni è rimandata ad una specifica regolamentazione in dettaglio che sarà prodotta dalla Commissione nazionale per la formazione continua.



REGIONE AUTONOMA DELLA SARDEGNA

ASSESSORATO DELL'IGIENE E SANITA' E DELL'ASSISTENZA SOCIALE

Direzione Generale Della Sanità
 Servizio di Programmazione Sanitaria ed economico finanziaria e controllo di gestione
 Settore 2.2 – Gestione del Personale delle Aziende Sanitarie, Programmazione della Formazione di Base e
 Continua del Personale del SSN

9. Albo regionale dei provider e rapporto annuale

La Regione Sardegna, quale ente accreditante, predispone l'**Albo Regionale dei Provider ECM**, che include i provider accreditati ECM a livello regionale e ne cura l'aggiornamento sistematico, rendendolo pubblico ed alimentando l'Albo nazionale.

La Regione Sardegna produce un "Rapporto annuale sulle attività ECM" comprendente gli esiti delle verifiche effettuate, documento che è trasmesso alla Commissione nazionale per la formazione ECM per la formulazione di un Rapporto annuale sulle attività ECM a livello nazionale, con il contributo dei dati acquisiti dall'Osservatorio nazionale e dal CO.GE.A.P.S.

10. Accreditamento dei provider FAD

La Regione Sardegna conferma i requisiti minimi per l'accreditamento dei provider FAD secondo le indicazioni contenute nel Manuale di accreditamento. Il provider FAD garantisce competenze clinico-assistenziali, tecnico-scientifiche, andragogiche, editoriali relative alle risorse tecnologiche per l'acquisizione e trasmissione dell'informazione, con l'uso della certificazione di qualità che rafforza il riconoscimento di idoneità a svolgere attività formative a distanza per i professionisti della sanità.

Il provider FAD è responsabile della qualità scientifica e dell'integrità etica delle attività FAD, secondo quanto previsto dall'art. 11 della legge n° 47 dell'8 febbraio 1948, rispondendo dell'attendibilità, serietà ed eticità delle informazioni diffuse. Ogni elemento documentale relativo alle informazioni, linee guida, citazioni ed osservazioni devono essere basate sull'evidenza scientifica.

Il provider FAD trasmette all'Ente accreditante (Regione Sardegna) e al COGEAPS i dati relativi ai crediti assegnati ad ogni professionista della sanità per ogni prodotto FAD, a supporto dei dati relativi alla qualità percepita.

**REGIONE AUTONOMA DELLA SARDEGNA**

ASSESSORATO DELL'IGIENE E SANITA' E DELL'ASSISTENZA SOCIALE

Direzione Generale Della Sanità
Servizio di Programmazione Sanitaria ed economico finanziaria e controllo di gestione
Settore 2.2 – Gestione del Personale delle Aziende Sanitarie, Programmazione della Formazione di Base e
Continua del Personale del SSN

Allegato 1**Requisiti minimi e standard per l'accreditamento Provider
ECM nella Regione Sardegna**

I requisiti minimi che ogni Provider deve possedere per ottenere l'accreditamento regionale interessano in generale l'organizzazione generale, le risorse, la qualità dell'offerta formativa e la gestione del processo formativo in prospettiva di miglioramento continuo.

I requisiti minimi richiesti al Provider, gli standard e gli indicatori con le relative evidenze sono riportati nella tabella dell'**allegato 1**.

Nella tabella sono descritti i requisiti minimi per l'accreditamento dei provider ECM della Regione Sardegna. Ad ogni requisito sono descritti i relativi indicatori e standard con l'evidenza e modalità di verifica.

I requisiti minimi si riferiscono a :

- a) **soggetto richiedente**
- b) **struttura ed organizzazione**
- c) **offerta formativa (1 + 2)**


REGIONE AUTONOMA DELLA SARDEGNA
ASSESSORATO DELL'IGIENE E SANITA' E DELL'ASSISTENZA SOCIALE

Direzione Generale Della Sanità
 Servizio di Programmazione Sanitaria ed economico finanziaria e controllo di gestione
 Settore 2.2 – Gestione del Personale delle Aziende Sanitarie, Programmazione della Formazione di Base e
 Continua del Personale del SSN

a) REQUISITI DEL SOGGETTO RICHIEDENTE

REQUISITO	INDICATORE	STANDARD	EVIDENZA E MODALITA' DI VERIFICA
Ragione sociale e legale rappresentante	<ul style="list-style-type: none"> Denominazione Generalità del legale rappresentante (complete) 	Presente Presente	<ul style="list-style-type: none"> Documento (Atto costitutivo, Statuto) con esclusione degli enti pubblici, università, IRCCS etc Atto di nomina del rappresentante legale e data Audit
Sede legale	<ul style="list-style-type: none"> Sede stabile in Italia 	Presente	<ul style="list-style-type: none"> Attestazione del legale rappresentante Audit
Sede operativa	<ul style="list-style-type: none"> Sede situata nel territorio di competenza dell'Ente accreditante (Regione Sardegna) e possesso dei requisiti necessari per la gestione delle attività ECM 	Presente	<ul style="list-style-type: none"> Attestazione del legale rappresentante Audit
Impegno statutario nel settore ECM	<ul style="list-style-type: none"> Presenza esplicita della finalità di formazione continua in sanità nell'Atto costitutivo o Statuto 	Presenza esplicita della finalità	<ul style="list-style-type: none"> Dichiarazione del legale rappresentante Atto costitutivo o Statuto (esclusi enti pubblici) Audit
Pregressa esperienza di attività didattico-formative in campo sanitario	<ul style="list-style-type: none"> Dichiarazione specifica del legale rappresentante di esperienze formative in ambito sanitario negli ultimi 3 anni 	Presente	<ul style="list-style-type: none"> Documento attestante attività di progettazione, pianificazione, realizzazione e monitoraggio di attività formative in sanità negli ultimi 3 anni da parte del Provider Audit
Affidabilità economico-finanziaria	<ul style="list-style-type: none"> Bilancio consultivo certificato Responsabilità amministrativa 	Presente	<ul style="list-style-type: none"> Bilanci economici per centri di costo e centri di spesa (contabilità analitica) e attestanti la capacità economica in rapporto all'impegno programmato (budget per la formazione per enti pubblici) Atto di nomina e CV del Responsabile amministrativo Audit
		Nomina	
Affidabilità rispetto alle norme in tema di sicurezza, previdenza e fiscalità	<ul style="list-style-type: none"> Rispetto obblighi relativi alla prevenzione degli infortuni (strutture, impianti, tecnologie) Rispetto obblighi in tema di contributi previdenziali ed assistenziali Rispetto obblighi fiscali Documentazione anti-mafia (solo per strutture private) 	Presente	<ul style="list-style-type: none"> Documento di valutazione dei rischi DURC (solo per strutture private) Audit
		Presente	
		Presente	
		Presente	
Indicazione delle metodologie ECM utilizzate (RES, FSC, FAD)	<ul style="list-style-type: none"> Tipologie formative 	Presenza documentale	<ul style="list-style-type: none"> Dichiarazione attestante le tipologie formative da parte del legale rappresentante Audit
Dichiarazione relativa alla tipologia dei professionisti della sanità (target)	<ul style="list-style-type: none"> Discipline e professioni destinatarie degli eventi formativi 	Presente	<ul style="list-style-type: none"> Dichiarazione attestante del legale rappresentante Audit


REGIONE AUTONOMA DELLA SARDEGNA
ASSESSORATO DELL'IGIENE E SANITA' E DELL'ASSISTENZA SOCIALE

Direzione Generale Della Sanità
 Servizio di Programmazione Sanitaria ed economico finanziaria e controllo di gestione
 Settore 2.2 – Gestione del Personale delle Aziende Sanitarie, Programmazione della Formazione di Base e Continua del Personale del SSN

b) REQUISITI DELLA STRUTTURA / ORGANIZZAZIONE

REQUISITO	INDICATORE	STANDARD	EVIDENZA E MODALITA' DI VERIFICA
Sedi, strutture, attrezzature di proprietà o per contratto	<ul style="list-style-type: none"> Sono disponibili sedi, strutture ed attrezzature necessarie per lo svolgimento delle attività amministrative e formative (aule, servizi di segreteria, servizi editoriali, sito web etc.) nel territorio di competenza dell'ente accreditante e con caratteristiche di coerenza con i piani formativi proposti Le strutture e le attrezzature sono conformi alla normativa di sicurezza e di prevenzione vigente in materia Per attività di FAD e FSC devono essere disponibili le condizioni e le attrezzature necessarie per organizzare e gestire iniziative di formazione a distanza o attività di formazione sul campo 	<p>Presenti</p> <p>SI</p> <p>Presenti</p>	<ul style="list-style-type: none"> Titolo di proprietà o contratti di locazione o altro titolo di utilizzo in cui sia indicata la durata temporale e la destinazione d'uso Altra documentazione utile relativa alle procedure ed impegno di spesa di massima per l'acquisizione di strutture didattiche idonee nelle sedi previste nel piano formativo di massima Audit Contratti/convenzioni con soggetti idonei per la fornitura di tecnologie mediche necessarie per FAD e/o con soggetti che gestiscono strutture sanitarie idonee per FSC
Struttura organizzativa	<ul style="list-style-type: none"> Risorse umane, economiche e strutturali che configurano una organizzazione stabile e finalizzata alla formazione continua in sanità, inclusa la presenza di un Responsabile di struttura formativa 	Presente	<ul style="list-style-type: none"> Documentazione descrittiva con organigramma, funzionigramma ed altra documentazione sottoscritta Atto di nomina e CV del Responsabile della formazione Per le aziende sanitarie e gli enti pubblici: descrizione in dettaglio delle caratteristiche dell'Ufficio formazione, comprensivo delle figure amministrative di supporto
Sistema informatico	<ul style="list-style-type: none"> Presenza di un sistema informatico informatizzato per la gestione/archiviazione dati di cui sono definite architetture, responsabilità e procedure e che include risorse tecnologiche e umane idonee alla gestione del sistema. E' nominato un Responsabile delle procedure. 	Presente (ovvero SARECM e AGENAS)	<ul style="list-style-type: none"> Documentazione descrittiva firmata dal legale rappresentante. Atto di nomina del responsabile delle procedure (ovvero per gli enti pubblici il Responsabile della formazione)
Competenze didattico-organizzative e scientifiche	<ul style="list-style-type: none"> Presenza di persona con competenze specifiche per la gestione e controllo del processo formativo dal punto di vista didattico e organizzativo (direttore didattico ovvero per gli enti pubblici il responsabile della formazione) Presenza di organismo (Comitato scientifico) preposto alla validazione del piano formativo a livello scientifico (almeno tre componenti, incluso il coordinatore scientifico e il responsabile della formazione, qualora non coincidano). Il Comitato scientifico designa il responsabile scientifico per ogni singolo programma ECM, in persona differente da quella che ricopre l'incarico di Direttore didattico 	<p>Presente</p> <p>Presente</p>	<ul style="list-style-type: none"> Atto di nomina del direttore didattico (ovvero per gli enti pubblici il responsabile della formazione) Atto di nomina o convenzione per i componenti del Comitato scientifico. Curricula dei componenti del Comitato scientifico. Per ogni evento il programma dovrà indicare il responsabile scientifico, i docenti, il tutor, con i relativi curricula.


REGIONE AUTONOMA DELLA SARDEGNA
ASSESSORATO DELL'IGIENE E SANITA' E DELL'ASSISTENZA SOCIALE

Direzione Generale Della Sanità
 Servizio di Programmazione Sanitaria ed economico finanziaria e controllo di gestione
 Settore 2.2 – Gestione del Personale delle Aziende Sanitarie, Programmazione della Formazione di Base e Continua del Personale del SSN

REQUISITO	INDICATORE	STANDARD	EVIDENZA E MODALITA' DI VERIFICA
Implementazione del miglioramento della qualità formativa	Definizione procedura e nomina di un responsabile per la valutazione del raggiungimento degli obiettivi predeterminati, con la descrizione dei criteri e l'utilizzo di specifici indicatori di processo e di esito.	Presente	<ul style="list-style-type: none"> • Documenti sulle procedure di rilevazioni delle esigenze, di valutazione dei risultati e di implementazione della qualità. • Atto di nomina e curriculum del Referente, responsabile del miglioramento della qualità formativa (anche esterno). Per gli Enti pubblici il responsabile è individuato tra i componenti della "Rete regionale dei responsabili della formazione (D.G.R. n° 72/23 del 19 dicembre 2008)

c) REQUISITO DELL'OFFERTA FORMATIVA (1)

REQUISITO	INDICATORE	STANDARD	EVIDENZA E MODALITA' DI VERIFICA
Rilevazione ed analisi dei bisogni formativi	Descrizione di procedura documentata e mantenuta attiva per la rilevazione dei fabbisogni formativi dell'utenza cui è rivolta la formazione continua in sanità	Presente	• Documentazione sulle modalità di rilevazione ed analisi dei fabbisogni formativi
Pianificazione	Esistenza di una procedura utile per la stesura di un piano formativo che deve comprendere: <ul style="list-style-type: none"> • eventi programmati e loro tipologia • obiettivi formativi • target di riferimento • sistema di valutazione del piano formativo 	Presente	<ul style="list-style-type: none"> • Documentazione relativa alla pianificazione annuale. Per ogni evento (RES, FAD, FSC) programmato il piano formativo dovrà indicare: <ul style="list-style-type: none"> - Argomento - Tipologia formativa - Obiettivi formativi e target utenza - Periodo/sede (per FAD inizio/scadenza)
Progettazione	Esistenza di procedure strutturali che garantiscano la qualità del progetto formativo	Presenti	<ul style="list-style-type: none"> • Documentazione relativa alla progettazione • Le procedure attivate devono essere coerenti con le tipologie formative utilizzate. Il progetto deve contenere almeno gli obiettivi formativi, la selezione dei destinatari, i contenuti, le metodologie ed un sistema di valutazione della qualità formativa
Erogazione	Esistenza di procedure organizzate per garantire un processo di erogazione dell'attività ECM, efficace, opportunamente controllato attraverso metodologie e strumenti oggettivi relativamente a: <ul style="list-style-type: none"> • ricognizione competenze in ingresso • rilevazione presenze • raggiungimento obiettivi di apprendimento • verifica sulla qualità/finalità del progetto formativo • valutazione della qualità percepita 	Presenti	• Documentazione relativa, sottoscritta dal direttore didattico e dal responsabile scientifico dell'evento e dal legale rappresentante o suo delegato



REGIONE AUTONOMA DELLA SARDEGNA

ASSESSORATO DELL'IGIENE E SANITA' E DELL'ASSISTENZA SOCIALE

Direzione Generale Della Sanità
 Servizio di Programmazione Sanitaria ed economico finanziaria e controllo di gestione
 Settore 2.2 – Gestione del Personale delle Aziende Sanitarie, Programmazione della Formazione di Base e Continua del Personale del SSN

REQUISITO	INDICATORE	STANDARD	EVIDENZA E MODALITA' DI VERIFICA
Valutazione degli eventi formativi	Esistenza documentata di: <ul style="list-style-type: none"> • rilevazione della presenza • rilevazione del gradimento e della qualità percepita • rilevazione dell'apprendimento 	Presenti	<ul style="list-style-type: none"> • Documentazione che indichi le modalità di rilevazione ed anche la registrazione nel sistema informatico
Attribuzione crediti ECM e distribuzione	Procedure per l'attribuzione dei crediti ECM e per l'erogazione degli attestati all'utente Trasmissione dei dati all'Ente accreditante ed al COGEAPS	Presenti Presente	<ul style="list-style-type: none"> • Documentazione relativa, firmata dal legale rappresentante
Sponsorizzazioni e patrocini	Nel piano formativo devono essere indicati, ove già definiti, patrocini e sponsor. In ogni caso questi debbono essere inclusi nella documentazione relativa al programma definito di ogni evento ECM, inviato almeno 30 giorni prima dell'inizio. Esistenza di un regolamento per la gestione delle sponsorizzazioni (del piano, degli eventi, dei singoli professionisti)	Presenti Presente	<ul style="list-style-type: none"> • Documentazione registrata relativa a specifici contratti/convenzioni di sponsorizzazione. Tali contratti devono esplicitare le obbligazioni di entrambi i contraenti ed essere firmati dal legale rappresentante • Regolamento per la gestione delle sponsorizzazioni

Il Provider deve comunicare il programma definitivo di ogni evento formativo, inclusi i docenti/tutor ed i crediti assegnati almeno 30 giorni prima della data di inizio (eventi RES e FSC) o della data di attivazione (eventi FAD).


REGIONE AUTONOMA DELLA SARDEGNA
ASSESSORATO DELL'IGIENE E SANITA' E DELL'ASSISTENZA SOCIALE

Direzione Generale Della Sanità
 Servizio di Programmazione Sanitaria ed economico finanziaria e controllo di gestione
 Settore 2.2 – Gestione del Personale delle Aziende Sanitarie, Programmazione della Formazione di Base e Continua del Personale del SSN

c) REQUISITO DELL'OFFERTA FORMATIVA (2)

REQUISITO	INDICATORE	STANDARD	EVIDENZA E MODALITA' DI VERIFICA
Relazione attività annuale	<p>Elaborazione di una "Relazione annuale sull'attività formativa" svolta durante l'anno, con l'indicazione degli eventi formativi realizzati rispetto a quelli programmati. La relazione annuale deve essere trasmessa all'Ente accreditante entro il 31 gennaio dell'anno successivo e deve contenere tutti gli indicatori relativi ad ogni evento realizzato:</p> <ul style="list-style-type: none"> • Elenco eventi realizzati • Confronto tra il programmato (nel piano) ed il realizzato (indicare gli eventi effettivamente erogati e la percentuale corrispondente agli eventi effettivamente erogati rispetto alla programmazione a suo tempo definita nel piano formativo) • Numero partecipanti per ogni evento + elenco nominativo (escluse Aziende ed enti pubblici provvisoriamente accreditati) • target partecipanti (professionisti/specialità) • numero partecipanti cui sono stati attribuiti i crediti • rilevazione statistica finalizzata al miglioramento dell'offerta formativa nei suoi aspetti organizzativi (qualità percepita, implementazione) • aspetti economico-finanziari • quantità complessiva delle risorse provenienti dalla sponsorizzazione e dettaglio distinto per azienda di ogni singolo evento effettivamente erogato <p>La relazione deve anche contenere la dichiarazione di aver adempiuto agli obblighi informativi (fornire ogni indicazione utile ai discenti per la partecipazione agli eventi, quali ad esempio: data, luogo, costi, docenti, didattica; fornire tutti gli elementi contenuti nel presente regolamento applicativo all'Ente accreditante; invio puntuale dei report contenenti i dati relativi ai partecipanti degli eventi effettivamente erogati all'Ente accreditante e all'istituzione archivante nazionale) nei confronti:</p> <ul style="list-style-type: none"> • dell'utenza • dell'istituzione accreditante (Regione) • dell'istituzione archivante nazionale (COGEAPS) 	Presente	<ul style="list-style-type: none"> • Relazione idonea sottoscritta dal legale rappresentante